



Project

Quickscan LIFE IP All4Biodiversity De Donkse Laagten

De Quickscan (QS) bestaat uit een analyse van de ecologische waarden en potenties (regioselectie van weidevogels, ANLb-soorten en icoonsoorten) voor de Alblasserwaard/Vijfheerenlanden (AV) en in het bijzonder het Natura 2000-gebied De Donkse Laagten en omliggend agrarisch gebied.

Het project is in eerste instantie bedoeld als ecologische basis onder de verdere maatregelen binnen de pilot De Donkse Laagten van het programma LIFE IP All4biodiversity. Daarnaast draagt het bij aan het ontwikkelen van een methodiek voor een breder inzetbare quickscan voor vergelijkbare projecten. Het ontwikkelen van deze methodiek gebeurt binnen de actielijn 'quickscan' van LIFE IP All4biodiversity. Gedurende het uitvoeren van dit project wordt regelmatig afgestemd met de betrokkenen bij deze actielijn, zodat de quickscan voor De Donkse Laagten optimaal aansluit op het bredere traject.

Met de analyse, die wordt uitgevoerd op basis van een groot aantal parameters, worden de huidige en potentiële natuurwaarden gedetailleerd in beeld (lees in kaart) gebracht. Daarbij wordt voor een beperkt aantal soorten ook een eerste stap gezet in om te voorspellen wat mogelijke effecten kunnen zijn van peilverhogingen en waterinfiltratie.

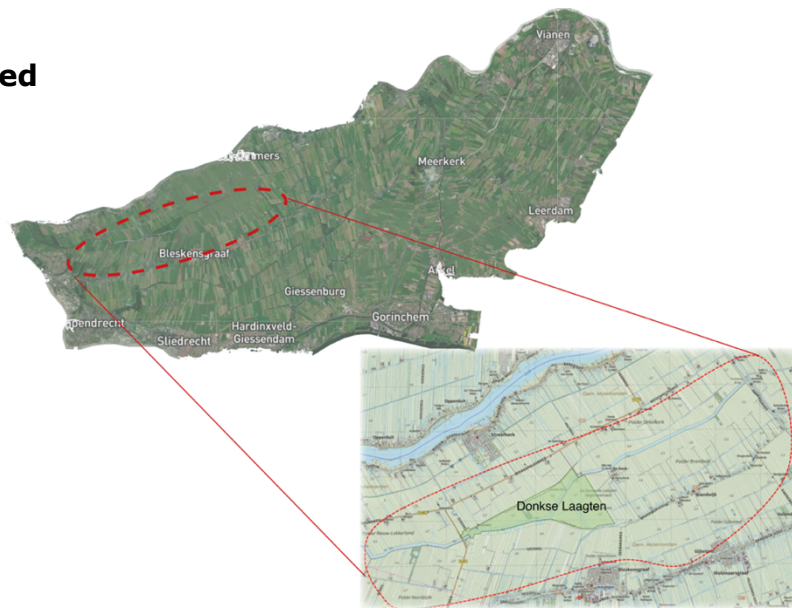
Kennishiaten zoals het ontbreken van bruikbare data van bestuivers (bijen, zweefvliegen hommels en vlinders), worden in deze QS opgevuld door een nulmeting. In dit onderzoek worden tevens trajecten van de LIFE-pilot 'gefaseerd maai-beheer' (Agrarisch Collectief en SBB) geïnventariseerd. De gegevens kunnen het startpunt vormen voor langjarige (insecten)monitoring. Monitoring valt echter buiten de scope van deze QS. Wel vindt als onderdeel van dit project afstemming plaats met de partners van Wageningen Universiteit & Research (WUR) en van Naturalis die de monitoring opzetten en verzorgen voor respectievelijk de Groene Cirkel Kaas en Bodemdaling (WUR) en het living lab Alblasserwaard (Naturalis). Door de nulmeting en de opzet van de monitoring goed op elkaar af te stemmen weten we zeker dat we langjarig de resultaten van maatregelen binnen de pilot in kaart kunnen brengen en onderling kunnen vergelijken.

Op basis van de huidige en potentiële natuurwaarden worden door soort- en gebiedsdeskundigen adviezen voorgesteld waarmee de biodiversiteit in het agrarische gebied rondom De Donkse Laagten vergroot kan worden.

De adviezen en kaarten die uit dit onderzoek gegenereerd worden, kunnen richting geven aan de ontwerpateliers binnen de pilot, waarbij oplossingen worden gezocht en keuzes gemaakt voor de te nemen (beheer)maatregelen (langere termijn) en het leertraject (onderzoeken en het ecologisch rendement). Op basis van de kennis die uit de QS is opgedaan kan het instrumentarium, zoals beheer en (kleinschalige) inrichtingsmaatregelen (natuurbouwstenen), worden gebaseerd.



Onderzoeksgebied



Onderdelen in de Quicksan

Overzichtskaarten voorkomen/potenties doelsoorten agrarisch gebied

Afgeleide van OB+n onderzoek

Uitvoering: (RAVON & SOVON)

Er is behoefte aan meer inzicht in de verspreiding van de ANLB-soorten van het veenweidelandschap én de grutto in de Alblasserwaard en Vijfheerenlanden. Hiervoor zullen verspreidingsdata van deze soorten in kaarten worden gepresenteerd. Daarnaast zal een zogenaamde hotspotkaart worden geproduceerd met de meest waardevolle gebiedsdelen voor deze soortselectie.

Op basis van een groot aantal parameters zullen tevens de potenties van deze gebieden in kaart worden gebracht. Deze aanpak borduurt voort op het uitgevoerde OB+n-project omtrent veenweidegebieden (in prep.). Op basis van deze potentiekaarten wordt inzichtelijk waar de omstandigheden voor soorten vergelijkbaar zijn met die uit huidige verspreidingskernen en waar zich dus kansen in de directe omgeving voordoen. Op basis van deze 'kanskaarten' zal, waar mogelijk, een vertaling plaatsvinden naar gerichte inrichtings- of beheermaatregelen ter plaatse om de soorten te stimuleren. Voor specifieke deskundige kennis zullen externe deskundigen worden ingehuurd. De vertaling naar beheer- en inrichtingsadviezen zal uitsluitend worden uitgevoerd voor het Natura2000-gebied De Donkse Laagten en de directe omgeving. Binnen het gehele project vormt deze QS het meest prominente onderdeel.

Het eindproduct bestaat uit een rapportage met kaarten van onder andere hotspots van doelsoorten en de potenties in de Donkse Laagten ('kanskaarten'). Voor De Donkse Laagten zullen de bevindingen tot beknopte adviezen worden vertaald. Een aantal uren worden gereserveerd voor het mondeling bespreken en toelichten van de adviezen, bij voorkeur in relatie tot concrete beheer- en inrichtingsmaatregelen in en rond De Donkse Laagten. Het kaartmateriaal zal ook



digitaal ter beschikking worden gesteld, deels via MKZ-bestanden die in Google Earth te laden zijn.

Systeemanalyse amfibieën

Voor twee amfibiesoorten waarvoor binnen het veenweidelandschap nog kennisleemtes bestaan wordt onderzocht of hun huidige verspreiding te verklaren valt op basis van bepaalde parameters. De gebieden die geanalyseerd zullen worden, zijn de Alblasserwaard, de Vijfheerenlanden en de Krimpenerwaard. De Krimpenerwaard is een interessant aanvulling in deze analyse, omdat de heikikker hier slechts zeer beperkt voorkomt. In de Alblasserwaard daarentegen lijkt de soort vrijwel vlakdekkend voor te komen. Om verklarende parameters te vinden is het extra interessant om beide gebieden, die in ruimtelijke verspreiding dus zo van elkaar verschillen, onderling te vergelijken. Voor beide gebieden geldt ook dat er een vrij accuraat en actueel beeld is van de verspreiding van de rugstreeppad en heikikker.

Deze analyse vormt een waardevolle eerste stap in het dichtn van kennishiaten die noodzakelijk zijn om de effecten van peilverhogingen en drukdrainage te kunnen voorspellen. Gericht vervolgonderzoek, dat voortbordurt op deze analyse, kan de kennishiaten vervolgens helemaal dichtn.

Het eindproduct bestaat uit een beknopte rapportage met daarin kaartmateriaal en een uitwerking van de onderscheidende parameters. Dit onderdeel wordt samen met voorgaand onderdeel in één rapportage digitaal (PDF) opgeleverd.

Planning: oplevering conceptrapport 1 oktober 2021

Projectleider: Ronald Zollinger (RAVON)

Projectteam: Richard Struijk, Thijs Schippers (RAVON) & Henk Sierdsema (SOVON)

nulmeting van bestuivers in en rond N2000-gebied De Donkse Laagten.

Uitvoering: Vlinderstichting i.s.m. vrijwilligers Natuur- en Vogelwacht 'de Alblasserwaard' (studenten Bos en Natuurbeheer/Toegepaste biologie)

In 5 verschillende biotopen (Engels raaigrasland, pilot sinusbeheer AC, reservaatgrasland, slootkant en wegbermen) worden in totaal 18 transecten uitgezet van 100m lengte en 5 meter breed. De trajecten worden minimaal 4 x bezocht in de maanden mei, juni, juli en augustus. De data wordt verzameld en geanalyseerd door de coördinator van de Vlinderstichting. Die vertaalt deze daarna door naar praktische adviezen voor (beheer-)maatregelen die verbetering van de biodiversiteit opleveren. Net als bij de overzichtskaarten worden ook in dit geval uren gereserveerd om de maatregelen en adviezen tijdens mondeling overleg te koppelen aan concrete beheer- en inrichtingsmaatregelen binnen de pilot.

NB de benodigde veldonderzoeken (met name die in mei en juni) worden zodanig uitgevoerd dat deze niet of nauwelijks verstoring voor weidevogels veroorzaken. Waar nodig (bijvoorbeeld in het Natura 2000 gebied De Donkse Laagten) worden tijdig de benodigde vergunningen of ontheffingen aangevraagd om het onderzoek te kunnen uitvoeren.



Planning Quickscan

Activiteit	Start	Afronding
Overzichtskaart voorkomen / potenties doelsoorten – inventariseren bestaand materiaal (OB+n)	Mei 2021	Juni 2021
Veldonderzoek amfibieën	Mei 2021	Augustus 2021
Veldonderzoek bestuivers	Mei 2021	Augustus 2021
Samenstellen kaarten	Juni 2021	Augustus 2021
Afstemming eerste bevindingen met projectleiders van de beheer- en inrichtingsmaatregelen binnen de pilot (3 tot 5 maatregelen)	Juni 2021	Oktober 2021
Inbreng kaarten en eerste adviezen beheer en inrichting tijdens ontwerpessies	Augustus 2021	Augustus 2021
Overzichtskaart definitief maken o.b.v. resultaten afstemming & ontwerpessies. Rapportages doelsoorten opstellen	Augustus 2021	Oktober 2021 (in overleg uitloop mogelijk naar november 2021)

Begroting Quickscan

QS voorkomen/potentie doelsoorten	RAVON/SOVON	(excl. btw)	
Projectleiding		€ 1888,-	
Kaarten en applicaties maken		€ 5664,-	
Interpretatie van kaarten		€ 9440,-	
Systeemanalyse amfibieën		€ 4956,-	
Inhuur externe deskundigen		€ 4720,-	
Rapportage		€ 4956,-	
Reiskosten		€ 340,-	
		->	€ 31964,-
Insectenmonitoring	Vlinderstichting		
Opzet monitoring/veldbezoek		€ 1420,-	
Analyse data/Advies prak. maatregelen		€ 2080,-	
Overige kosten		€ 879,-	
		->	€ 4379,-
			€ 36343,-
Begeleiding (uren) Richard	Arvalis Natuur & Landschap		€2250
			€ 38.593
Vergoeding vrijwilligers NVWA *	Via Agrarisch Collectief		€ 1800,-
			€ 40.393,-

* niet btw-plichtig